

# Transformación de los ecosistemas

El proceso de poblamiento y uso del territorio colombiano a lo largo del tiempo, ha traído como consecuencia la transformación de los ecosistemas y las coberturas de vegetación originales, así como la configuración de nuevos paisajes.

## Proceso de transformación

Aproximadamente, el 84% del territorio actual del país era bosque y selva, el 16% restante, sabana páramo, humedal y vegetación xerofítica. Se estima que a la llegada de los españoles las comunidades indígenas habían transformado el 5% del territorio. Más tarde, en 1750, luego del colapso demográfico provocado por el proceso de conquista y colonización, se restauraron algunas áreas, aunque otras empezaron a ser afectadas por el incremento de bovinos. Hacia 1850 y hasta 1950, se desarrolló un proceso de transformación que alcanzó cerca del 20%.

A partir de entonces, hasta hoy, se ha registrado un cambio en 45 millones de hectáreas, aproximadamente, en el 40% de los ecosistemas originales del país.

La transformación de los ecosistemas está relacionada con procesos de apropiación de la naturaleza que se llevan a cabo con fines extractivos y productivos (minería, caza, pesca, materias primas, agricultura, ganadería, etc.).

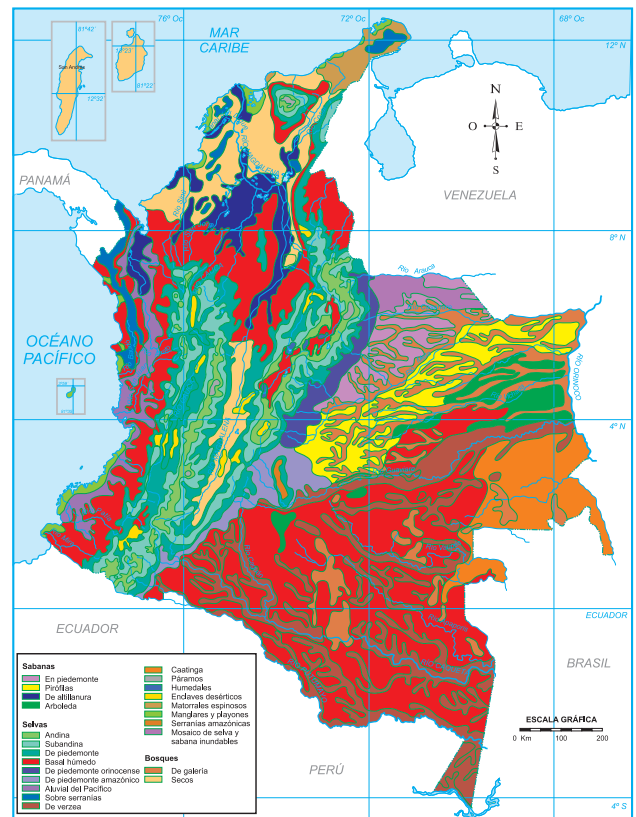
Estos procesos de transformación están relacionados con el crecimiento demográfico, situaciones sociales como la violencia, el desplazamiento, la colonización de vertientes y la ampliación de la frontera agrícola. Asimismo, influyen determinaciones económicas como la demanda interna y externa, las cuales condicionan, en gran medida, la estructura productiva del país; además, influyen situaciones de orden político (conflicto interno) y cambios tecnológicos que inducen patrones inadecuados de uso y aprovechamiento del territorio.

## Funciones de los ecosistemas

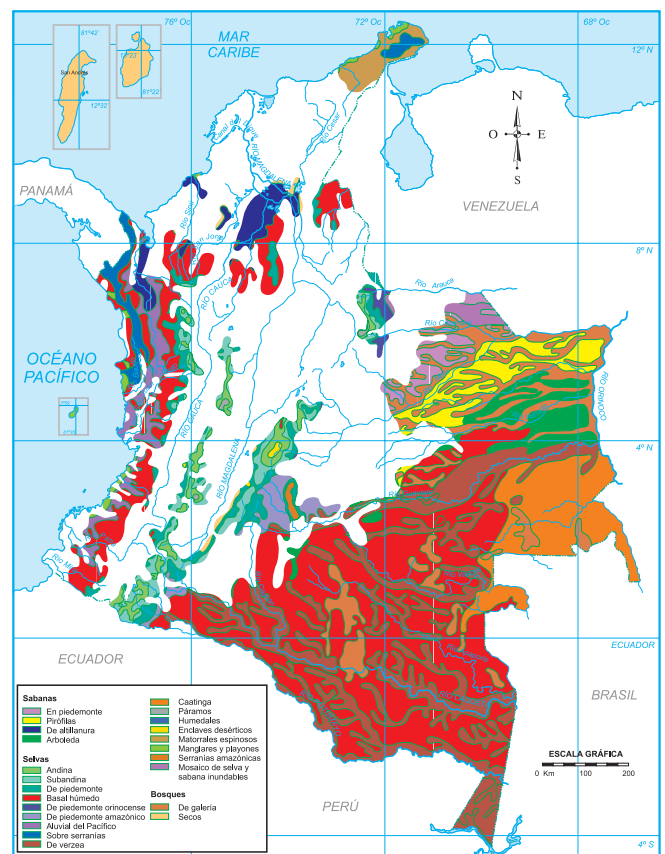
Los ecosistemas cumplen funciones ecológicas esenciales al regular los flujos de energía, los intercambios de los ciclos biogeoquímicos de los elementos, las transferencias de información y demás interrelaciones e interacciones entre las diferentes especies, y entre estas con su entorno.

Los ecosistemas ofrecen al ser humano una serie de bienes y servicios que hacen posible la satisfacción de las necesidades básicas. Dentro de estas necesidades, se pueden contar el aprovisionamiento del agua, el aire y los alimentos. Sin embargo, los ecosistemas también

## Los ecosistemas de Colombia



## Transformación de los ecosistemas en Colombia



influyen en el desarrollo social, en la medida en que mantienen un equilibrio ecológico que regula los ciclos hidrológicos y climáticos, los cuales, inciden directamente en los procesos productivos y en la prevención de riesgos.

Los ecosistemas también cumplen la función de sumidero o vertedero, al asimilar, en alguna medida, los desechos producidos por la sociedad. Asimismo, el origen de ciertos valores culturales y ambientales, está relacionado con los ecosistemas. Estos valores se desarrollan en el conjunto de la sociedad, pero fundamentalmente, en las comunidades que los habitan. Las comunidades indígenas resultan ser un buen ejemplo de la posibilidad de armonizar la actividad humana con la preservación y la sostenibilidad de los ecosistemas.



Cultivo de café en la zona cafetera.



Boyacá, zona de minifundio.



Ganadería de alta montaña.



Agricultura comercial. Cultivo de caña del Valle del Cauca.



Contaminación en el río Bogotá.

### Un dato más

#### La deforestación

En Colombia, el 69% de la superficie continental es de aptitud forestal, pero únicamente el 46,6% de esa área está cubierta por bosques y selvas. Una gran extensión de las tierras de aptitud forestal, ha sido adaptada a actividades agropecuarias. El uso inadecuado que se ha hecho de estas tierras ocasiona la pérdida de nutrientes del suelo, la erosión y alteración de las cuencas hidrográficas.

Se estima que en Colombia se talan aproximadamente 600.000 hectáreas de selva por año. Las principales causas a las que se atribuye la alta deforestación en el país, son la colonización y la expansión de la frontera agrícola, la producción maderera, la construcción de obras de infraestructura, los incendios forestales y el consumo de leña.